

# INFORMAČNÝ LIST

## Správcom bytových domov

Primátor mesta Partizánske v mesiaci november 2020 zvolal pracovné rokovanie zástupcov správcov bytových domov pôsobiacich na území mesta nakoľko mesto Partizánske zvažuje zásadným spôsobom zaviesť vážiaci systém odpadov, čo by znamenalo hradenie nákladov za skutočne vyprodukované množstvo odpadu.

Súčasne bola zhodnotená nepriaznivá situácia na stojiskách zberných nádob pri bytových domoch, na ktorých je umiestnený odpad, ktorý sa nezmesť do nádob a to hlavne nábytok, chladničky, vrecia s rôznym odpadom...atď, čím dochádza k znečisteniu jeho okolia a verejného priestranstva. Súčasne bola písomným podaním na mesto Partizánske predložená žiadosť Stavebného bytového družstva zástupcom vlastníkov bytového domu ul. Pod Šípkom 1153/1, Partizánske o vybudovanie oplotenia a zastrešenia stojiska zberných nádob pri danom bytovom dome.

Výsledkom rokovania bol návrh primátora mesta pre správcov bytových domov, aby vykonali prieskum prostredníctvom bytových hospodárov v jednotlivých bytových domoch o záujem vybudovania uzamykateľného oplotenia stojísk zberných nádob, prípadne ich rozšírenia na náklady bytových domov. Súčasne bol zo strany mesta navrhnutý prenájom pozemku pod stojiskom zberných nádob a existujúca stavba stojiska v symbolickej čiastke **1 €**.

V prípade ak do jedného stojiska zberných nádob by bolo zapojených viac bytových domov, bude potrebná dohoda o rozdelení finančných nákladov.

Podľa Všeobecne záväzného nariadenia mesta Partizánske č. 3/2016 o nakladaní s komunálnymi a drobnými stavebnými odpadmi na území mesta Partizánske sú pre účely nakladania s komunálnymi odpadmi, ktorých pôvodcami sú fyzické osoby v častiach s hromadnou bytovou zástavbou /KBV/ zriadené stanovišťa 1100 l zberných nádob na ukladanie zmesového odpadu a triedených zložiek komunálneho odpadu.

O umiestnení zberných nádob na zmesový odpad na verejných priestranstvách rozhoduje mesto, o prideli a umiestnení zberných nádob na triedené zložky komunálnych odpadov rozhoduje mesto po konzultácii s organizáciou zodpovednosti výrobcov, resp. oprávnenou organizáciou. V prípade sporných stanovísk o umiestnení zberných nádob rozhoduje mesto na základe žiadosti pôvodcov odpadov, v ktorej zdôvodnia opodstatnenosť svojej požiadavky.

Pri umiestňovaní stojísk zberných nádob na území mesta sa postupuje tak, aby boli zohľadnené vhodné donáškové aj odstupové vzdialenosti a zároveň hygienické, estetické a technické podmienky pre ich vývoz.

V súčasnosti nakladanie s komunálnym odpadom na území mesta zabezpečuje spol. s r.o. Technické služby mesta Partizánske. Vývoz zberných nádob sa vykonáva podľa schváleného harmonogramu.

Podľa súčasnej platnej legislatívy § 81 ods. 7 zákona č. 79/2015 Z. z. o odpadoch a o zmene a doplnení niektorých zákonov v znení neskorších predpisov obec nie je povinná stavať stojiská pre bytové domy ani pre rodinné domy. Obec je povinná zabezpečiť zber, prepravu, zhodnotenie, resp. zneškodnenie komunálnych odpadov a dostatočný počet zberných nádob na zmesový odpad a vytriedené zložky komunálnych odpadov.

V súčasnosti na území mesta evidujeme 125 stojísk zberných nádob. V prípade potreby je mesto pripravené rokovať o vybudovaní ďalších stojísk v snahe pomôcť občanom mesta.

### **Pri nakladaní s odpadmi na stojiskách zberných nádob evidujeme viaceré nedostatky:**

- preplňanie zberných nádob na zmesový odpad a triedený zber komunálnych odpadov
- triedené zložky nie sú stláčané a potom zaberajú veľký objem v zbernej nádobe /kartóny, plastové fľaše,.../
- vyberanie obsahu zberných nádob neprispôsobivými občanmi a následne znečisťovanie ich okolia /rozfukovanie odpadov do okolia/
- ukladanie iných druhov odpadov /objemného, stavebného odpadu, triedených zložiek komunálneho odpadu/ do zberných nádob na zmesový odpad

- nezákonne ukladanie odpadov mimo zberných nádob /objemný odpad, záhradný odpad, odpad z podnikateľskej činnosti, elektroodpad,.../
- neoprávnené využívanie zberných nádob fyzickými alebo právnickými osobami pôsobiacich mimo územia mesta
- poškodzovanie zberných nádob a ich svojvoľné premiestňovanie mimo vyhradený priestor /na chodník, príp. miestnu komunikáciu/

#### **Navrhované opatrenie:**

##### **1. Uzamykateľné stojiská zberných nádob na odpad**

- vytvorením uzamykateľných stojísk by sa výrazne podarilo eliminovať nedostatky pri nakladaní s odpadmi ako napr. vyberanie odpadov z nádob, ukladanie odpadov mimo nádob, znečisťovanie okolitých priestranstiev, merateľné množstvo ukladaných odpadov v zberných nádobách,

##### **Výhody uzamykateľných stojísk zberných nádob na odpad**

- zamedzenie prístupu ku zberným nádobám iným osobám mimo osôb z daného bytového domu
- merateľné množstvo ukladaných zmesových odpadov v zberných nádobách /zavedenie množstvového zberu zmesového odpadu/
- zvýšenie environmentálnej uvedomelosti obyvateľov v oblasti správneho nakladania s odpadmi /dôkladne triedenie zložiek komunálnych odpadov a identifikácia prípadných nedostatkov pri triedení odpadov/

Nevýhodou sú počiatkové investície.

##### **2. Stojiská zberných nádob na odpad**

Stojisko zberných nádob je podľa zákona č. 50/1976 Zb. o územnom plánovaní a stavebnom poriadku v znení neskorších predpisov stavba. Pri jeho realizácii ak dosahuje výmeru do 25 m<sup>2</sup> a výšku 5 m podlieha k ohláseniu drobnej stavby na stavebnom úrade. Pri presiahnutí 25 m<sup>2</sup> a výšky 5 m je potrebné požiadať o vydanie stavebného povolenia. Vybudované stojiská zberných nádob sú umiestnené na pozemkoch mesta ako voľne stojace stavby pri komunikáciách, aby bol zabezpečený prístup zberovej spoločnosti pri vývoze odpadu. V prípade záujmu správcu bytového domu umiestniť stojisko zberných nádob na iné miesto bude potrebné uvedený zámer konzultovať s mestom.

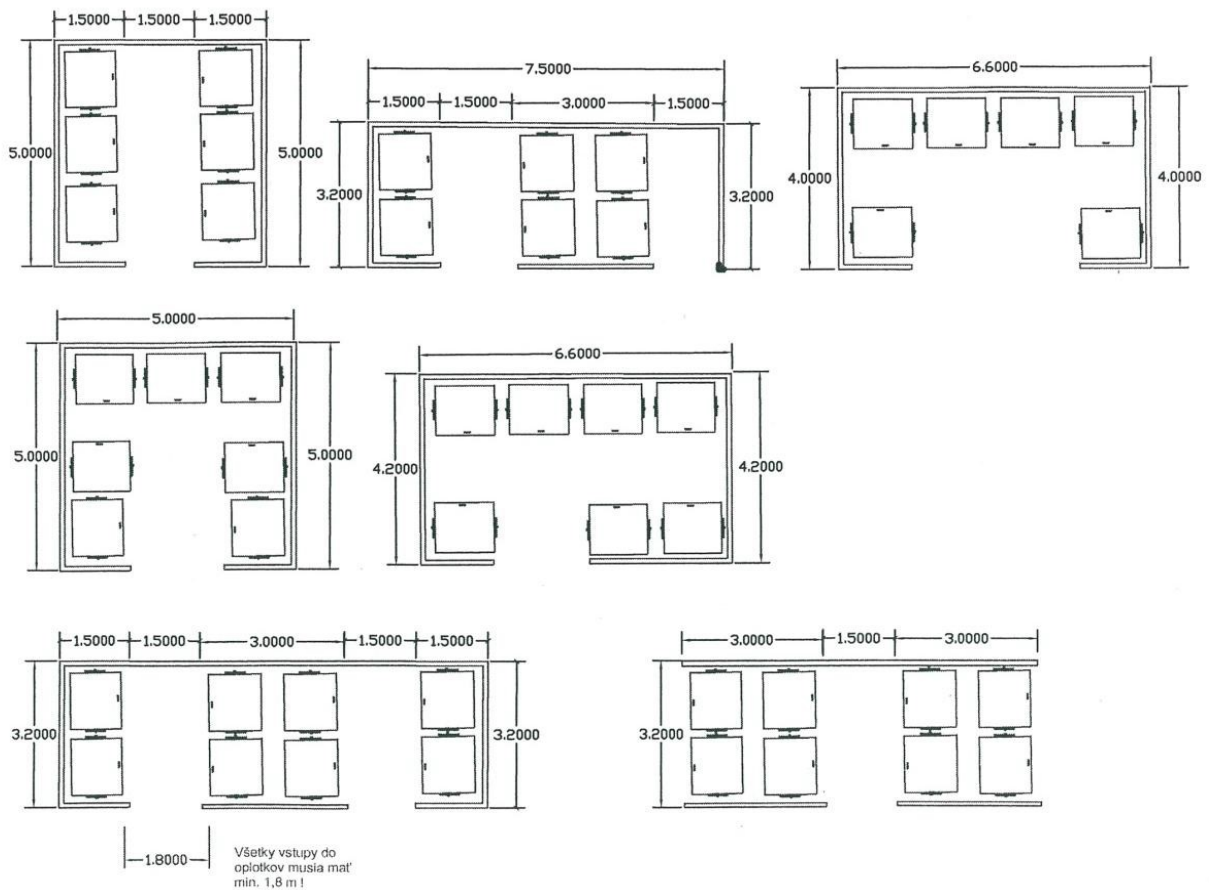
Pri budovaní uzamykateľných stojísk sa navrhuje aj naďalej využiť už existujúce oplotenie ak je v dobrom technickom stave, čo by prinieslo úsporu obstarávacích nákladov. Pri budovaní stojiska resp. jeho oplatenia je nutné použiť trvácne materiály odolné voči poveternostným podmienkam /tahaný kov, oceľ,../. Samozrejmosťou by malo byť dostatočné odvetranie stojiska. Niektoré stojiská bude potrebné rozšíriť, aby sa vytvoril dostatočný priestor pre zberné nádoby na odpad. Pri úprave stojísk musí byť podlaha spevnená, nepriepustná. Zastrešenie je potrebné riešiť plnou strechou s podchodnou výškou minimálne 2,2 m s odvádzaním dažďových vôd do okolitého priestoru. Uzamykanie stojiska je možné mechanickým zámkom, prípadne ak je využívaný prístupový systém /čípkové kľúče / na vstup do bytového domu, doporučuje sa otvárať stojisko zberných nádob na odpad tým istým elektronickým kľúčom./vyžaduje si napájanie na el.energiu/.

Vo väčšine prípadov sú stojiská zberných nádob na území mesta vybavené zbernými nádobami na zmesový odpad, triedené zložky komunálnych odpadov /papier, sklo, kovové obaly, plasty a VKM/. V niektorých málo prípadoch sú stojiská na ktorých je 1 ks resp. 2,3 ks 1100 l zberných nádob na zmesový odpad, tieto nádoby môžu byť pričlenené k najbližšiemu stojisku zberných nádob. Výhľadovo je vhodné počítat s priestorovou rezervou na zberné nádoby / 120 l, 240 l alebo 660 l / na biologicky rozložiteľné kuchynské odpady.

Každé stojisko zberných nádob je potrebné riešiť individuálne, čo do počtu zberných nádob na stojisku a tiež priestorových možností v prípade ich rozšírenia.

Doporučujeme použiť typ oplotenia ktorý bol už vybudovaný v danej mestskej časti /napr. vybudované oplotenie stojisk zberných nádob na ul. Horská a ul. Malinovského/.

Vzorové návrhy uzamykateľného stojiska zberných nádob:



Orientačné náklady na vybudovanie uzamykateľného stojiska na zberné nádoby

Rozmer m	Počet zberných nádob ks	Zastrešenie	Oplotenie	Búracie práce	Podlaha	Orientačné náklady
5 x 5	6	polykarbonát	Plotové panely typ Galaxia výška 2,0 m brána uzamykateľná	Odstránenie jestvujúceho murovaného oplotenia	Jestvujúca	10 000 €
5 x 5	6	polykarbonát	Plotové panely typ Galaxia výška 1,2 m brána uzamykateľná	NIE	Jestvujúca	8 500 €
5 x 5	6	polykarbonát	Plotové panely typ Galaxia výška 2,0 m brána uzamykateľná	NIE	Zámková dlažba	11 500 €
3 x 5	4	polykarbonát	Plotové panely typ Galaxia výška 2,0 m brána uzamykateľná	NIE	Jestvujúca	7 500 €
3 x 5	4	polykarbonát	Plotové panely typ Galaxia výška 2,0 m brána uzamykateľná	NIE	Zámková dlažba	9 000 €



Príklad kontajnerového stojiska pre 6 zberných nádob, vybudovaného na novej ploche s opláštením plotovými panelmi a zastrešením polykarbonátom. Orientačný náklad 11 500 €. V prípade vybudovania takéhoto stojiska na jestvujúcej ploche s odstránením murovaného oplotenia s odvozom a uložením vybraných hmôt na skládku je orientačný náklad 10 000 €



Príklad kontajnerového stojiska pre 6 zberných nádob vybudovaného na mieste jestvujúceho stojiska s pôvodným murovaným oplotením, doplneným o opláštenie plotovými panelmi a zastrešením polykarbonátom. Orientačný náklad je 8 500 €.

Vypracoval: MsÚ Partizánske, odd. životného prostredia a dopravy